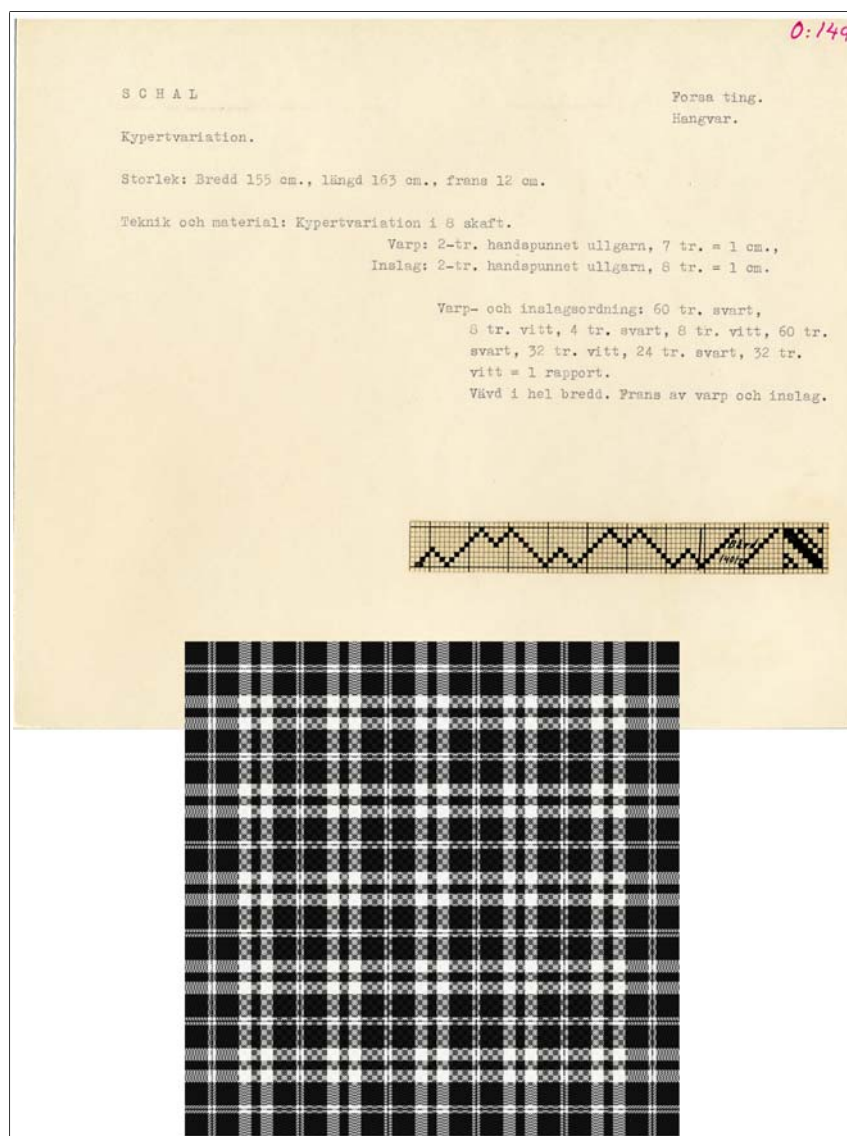


Från 1800-talets schal till 2000-talets mässhake

Att använda datorn för att utforska en inventering.

Åsa Martinsson



Under de senaste 10 åren har program för vävning blivit alltmer utvecklade och när man väl börjat använda dem upptäcker man hur de kan underlätta arbetet. Men kan de användas till mer än att planera inför en ny väv?

För ett par år sedan började jag utforska en del av den textilinventering som finns i Hemslöjdens arkiv – lådan med de stora ylleschalarna. Det blev samtidigt ett test av vilken nytta man kan ha av vävprogram för ett sådant arbete. Jag använde programmen på tre sätt.

I ett vävprogram kan man ”väva” genom att rita in hela inredningen med solvning, uppknytning och trampning. Man färgsätter och bestämmer tätheten för varpen och inslaget. På så sätt kan man se det färdiga resultatet av ”vävningen”. Bilden som inleder artikeln visar ett av inventeringskortet och en bild från datorn, när uppgifterna från kortet lagts in i ett vävprogram.

Man kan också använda vävprogram för att komma fram till hur en bestämd väv ska solvas, knyts upp och trampas. Det går också lätt att vidareutveckla bindningar och vävar.

Inventeringen

I Langska huset står 6 kartonger med resultatet från den textilinventering av hela länets textilbestånd som Gotlands läns Hemslöjdsförening gjorde 1944 – 1948. Textilierna skulle då vara minst 50 år gamla. Alla uppgifter samlades på registerkort. Det är framför allt tre grupper av vävnader som framträder i inventeringen: damasten, bolstervaren och schalarna. Bolstervaren har framhållits som mycket typiska för Gotland och vävs ännu idag efter de gamla förlagorna. Även damasten har lyfts fram i olika sammanhang.

Däremot har schalarna inte på samma sätt använts som förlagor eller inspiration för nya textilier. Kanske det beror på att schalen inte varit på modet eller för att, när inventering var aktuell, damasten och bolstervaren tog mer uppmärksamhet. Hur damasten och bolstervaren vävdes var då fortfarande en levande kunskap, men hur de mer komplicerade kypertvariationerna som använts i schalarna vävdes verkade man inte längre ha kunskap om. Kanske det bidrog till att schalarna fick vila i sin kartong.

Vid inventeringen kom det fram ca 470 schalar, från enkla tuskaftschalar till damastvävda schalar. Det är bara en del som är vävda på fyra skaft, de flesta är vävda på åtta skaft. Och så finns det ett trettiotal schalar vävda i de mest fantasifulla kypertvariationer.

En av de sex kartongerna innehåller 460 kort över schalar. De övriga finns i kartongen över damast. För varje schal har man gjort en beskrivning, som tar upp storlek, material, ägare samt tillverkare om det var känt. Schalarna är analyserade och solvningar och uppknytningar har ritats upp. Det finns också uppgifter om varp- och inslagsfärger. Ibland finns några prover på garnet med. På många kort finns också små akvareller och i en del fall svart-vita fotografier.

Redan på 1920-talet, när hemslöjdsföreningen var nybildad, inventerades slöjden i länet. Föreningen deltog 1928 i Lantbruksmötet i Visby med en stor utställning. Där ställdes en mängd schalar ut i ”de 300 schalarnas sal”. Jubileumsboken *50 år med Gotlands hemslöjd* från 1975 innehåller en bild från salen – väggar och bord är överfyllda med schalar.

Första gången jag på allvar tittade i kartongen med schalarna var 2001. Det som mötte, när jag mer ingående bläddrade igenom inventeringen, var inte bara mängden av vackra, färgglada schalar, utan en fascinerade variation av bindningar och jag såg den stora tekniska skickligheten hos väverskorna. Ett antal väverskor på Gotland hade en stor produktion – de vävde troligen på beställning. Några av de omnämnda schalväverskorna finns också med bland dem som vävde damast.

I kartongen är schalarna ordnade efter det antal skaft, som man vid analysen kommit fram till att de bör ha vävts med. Av 460 schalar är endast 123 stycken vävda på 4 skaft, därav 10 i tuskaft. Hela 288 schalar anges som vävda på 8 skaft och 34 schalar med 16 och 20 skaft. Den övervägande delen är alltså vävda på åtta skaft.

Inventeringens schalar är till största delen vävda i tvåtrådigt ullgarn med 7-8 trådar/cm. Några är vävda i tunnare ullkvalitéer och det finns också en del vävda i bomull. Påfallande många är rutade i rött och svart.

De schalar som finns i inventeringen är stora kvadratiska yleschalar, 140 – 160 cm stora. De flesta är vävda i två längder och sedan hopsydd på mitten. De har fransar både av varp och inslag. Vanligtvis är de rutiga, men det finns också tvärrandiga. Inventerarna har ofta gjort anteckningar om väverskornas skicklighet.

Man kan jämföra med en inventering som gjordes på Åland i slutet av 1990-talet. Där fick man vid ett upprop fram 41 schalar. I boken *Den åländska storschalen* finns beskrivningar på ett antal schalar. De är vävda i tuskaft eller 4-skafts kypert, men inga med så komplicerade tekniker som i det gotländska materialet.

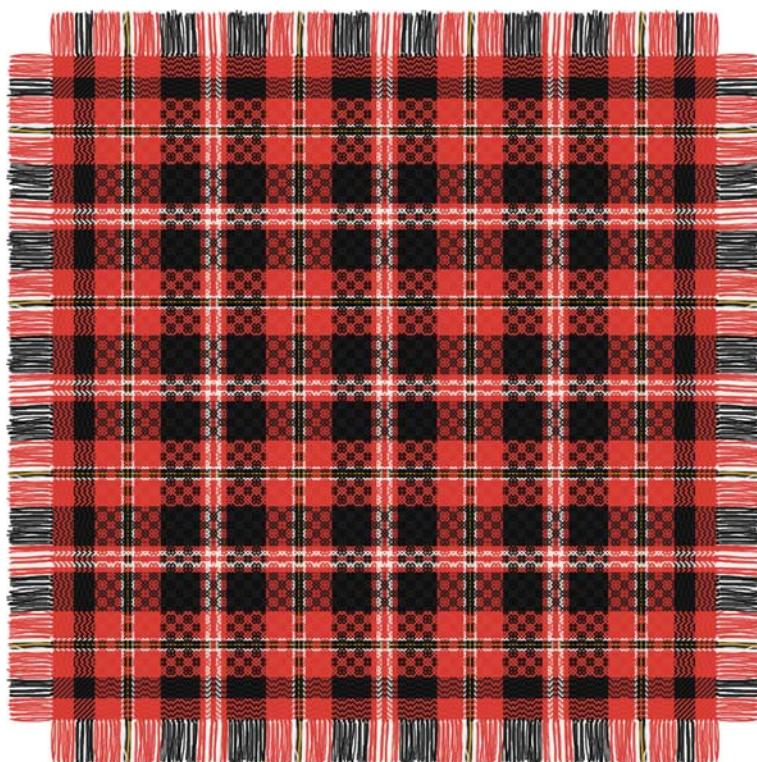
Både de gotländska och åländska schalarna är stora, värmande ytterplagg. Från Åland berättas att storschalen var det vanligaste plagget bland allmogen. Man hade kyrkschalar och vardagsschalar, vinterschalar och sommarschalar. Schalen kunde bäras på olika sätt. Det äldsta sättet var att bära den i trekant, korsad över bröstet och knuten i ryggen. Senare blev det modernt att vika den tvärs över, kanske det modet hörde samman med att schalarna mönstrades med tvärgående bårder.

Bilder från datorn

Det är svårt att göra sig en bild av hur schalarna har sett ut enbart genom att se på inventeringskortet. De flesta har en akvarellerad bild av ett hörn och så anges en rapport av varp- och inslagsordningarna. Det är här som datorn kommer in.

Genom att i ett vävprogram rita in solvningen, trampningen och uppknytningen från kortet och sedan lägga in varp- och inslagsfärger fick jag fram bilder av ett urval av schalarna. Bilderna får ses som en tolkning av uppgifterna på kortet. Endast en rapport av färgordningen är uppskriven, men inte någon uppgift om antalet rapporter. Med hjälp av storleken, trådtätheten och bilden av hörnet, om det fanns någon, jämkade jag ihop uppgifterna så att schalen blev likadan i båda sidorna och så att antalet trådar stämde med storleken. Fransen är inte möjlig att få med direkt i vävprogrammet, den får man lägga till i ett ritprogram.

Jag valde ut ett tjugotal inventeringskort och ritade upp schalarna i datorn, tog ut färger där det fanns garnprover och gjorde sedan färgutskrift. En del av materialet presenterade jag i en liten utställning under sommaren 2001 på Fornsalens café. Utställningen fick namnet ”Att avbilda en inventering”.

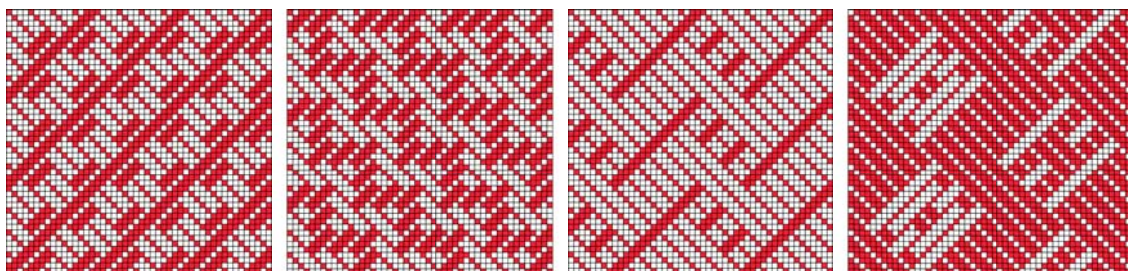


Schal från Gäsemora på Fårö. Svart och rött är vanliga färger här har de kompletterats med smala ränder i vitt och gult. Den är vävd på åtta skaft och jag valde ut den därför att det finns ett foto av en del av schalen, som gjorde att jag kunde placera bindningen rätt i förhållande till varp- och inslagsfärgerna. Schalen är 153 x 158 cm stor.

Den ursprungliga idén var att lägga in alla schalarna i en databas och presentera dem med bilder gjorda i datorn. På det sättet kan man visa dem utan att behöva väva upp dem. Har man väl lagt in alla uppgifter i vävprogrammet är det lätt att bearbeta mönstret vidare - t.ex. att visa det i andra färgställningar, göra det större eller mindre, ta fram varp- och inslagsordningar.

Med uppgifterna inlagd i en databas kan man lätt sortera på olika sätt. Det skulle vara intressant att försöka urskilja om det fanns några väverskor som man kan kalla yrkesväverskor och vilken produktion de hade. Var det dessa väverskor som använde sig av vävstolar med fler än fyra skaft, eller var de vävstolorna vanligare än vad vi föreställer oss idag?

De mångskaftade kypertvariationerna



Det finns 34 schalar som enligt analysen på korten kräver 16 – 20 skaft och ända upp till 28 trampor att väva. De här bindningarna var de mest spännande att ge sig på. Hur hade de utförts? Att de inte har vävts på en vanlig trampvävstol framgår av anteckningar på inventeringskorten:

- Kypertvariation i 20 skaft och 24 trampor. Vävd i damastväv med dragrustning.
- Kypertvariation. Vävd i damastvävstol. Ett skaft draget för varje inslag. 4 skafts avbindning.
- Kypertvariation i 16 skaft. Vävd i Damast med 1 tr. i stygn. 4 skafts avbindning. Trampas rakt över.
- Kypertvariation i 16 skaft. Vävd i damastväv med dragrustning.
- Kypertvariation 16 skaft. Vävt i damastväv med 1 tr. i stygn och 4 skafts avbindning.
- Kypertvariationer. Vävd i damastväv med 4 skafts avbindning. Solvat med en tråd i såväl harnesk som grundsolv.

De här anteckningarna visar att inventerarna fått uppgift om att schalarna vävts på en damastvävstol. Att man däremot inte fått några uppgifter om hur de rent praktiskt vävts framgår av att man vid analysen har ritats upp dem med en solvning, trampning och uppknytningen för en vanlig trampvävstol. På något kort har en solvning på fyra skaft ritats upp med en uppknytning så som man knyter upp en damast, men uppknytningen har inte blivit riktig, kypertdiagonalerna i uppknytningen stämmer inte med den uppritade bindningen.

Det finns två av väverskorna vars produktion är särskilt intressant, Desideria Wahlby i Alskog och Vilhelmina Barkander i Hørsne.

Desideria Wahlby står angiven som väverska av 22 stycken av de 34 schalarna med kypertvariationer. Eftersom flera av de övriga schalarna har liknade rutningar eller bindningar har hon troligen vävt de flesta, eller alla, av dem. Desideria Wahlby vävde även mycket damast på beställning.

Vilhelmina Barkander är en annan damastväverska som också vävde ett antal schalar. Hennes schalar har längsgående ränder i damast och kypertvariation, samma kypert på alla schalarna.

På baksidan av ett av inventeringskortet över Vilhelmina Barkanders schalar står en berättelse om henne. Hon måste ha blivit intervjuad i samband med inventeringen. Jag citerar hela texten.

Vilhelmina Barkander var en mycket skicklig väverska. Hon vävde på beställning för sockenborna, men också för fröken Åkerman i Visby. Hon hade i arbetslön 2,50 för varje schall!

Enklare vävnader räknade hon ut och satte upp själv, mera komplicerade utförde hennes make, som också tillverkat hennes vävstolar. Omkring år 1890 förstördes hennes hem och därmed alla vävredskap vid en eldsvåda. En vävbok, Ekenmarks 1847 samt några lösa anteckningar, som allt var inlämnade till Ridelius i Visby för inbindning, var det enda som räddades till eftervärlden.

År 1947, då fru Barkander var 89 år gammal, berättade hon, att hennes damastvävstol var försedd med 4 framskaft, 36 mönsterskaft. För sin teknik, när hon vävde schalarna med ränder i damast och bottnar med 8 skafts avbindning, kunde hon ej redogöra. Det enda hon kunde komma ihåg var, att hon endast hade 4 framskaft och mönstret drogs.

Hennes make var möbelsnickare och hade tillverkat bänkarna i domkyrkan, vilka nu ha bytts ut mot nya bänkar. På ålderns dagar bor hon hos sin son, kyrkoherde Barkander, Skånella i Uppland.

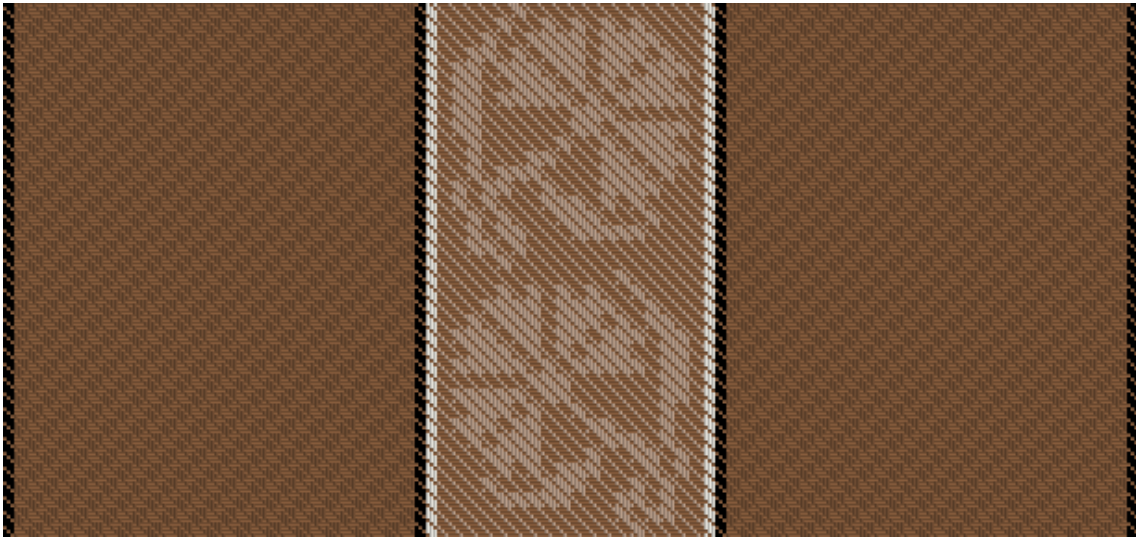
Snickare Barkander hade planer på att tillverka vävstolar med endast 1 trampa. Han hade utfört en hel del bindemönster av vävnader av de mest komplicerade bindningar.

De som analyserade dessa schalar har tydligen haft bryderier om hur de utförts. Det förstår man av anteckningarna, av försöken att rita ut en grundsolvning för att väva i damastvävstol och av intervjun. Men man lyckades tydligen inte komma fram till hur vävningen gått till.

Här använde jag ett speciellt vävprogram, som fungerar som en damastvävstol – ett program som kan använda både mönsterskaft och grundskaft. Det verkade för mig inte rimligt att man skulle ha solvat med en tråd i varje stygn och dragit mönstret för varje inslag. Det är ett alltför långsamt sätt att väva. På inventeringskortet är alla bindemönster utritade. Genom att studera dem och testa olika sätt att solva, dra och trampa i vävprogrammet kunde jag konstatera att alla kypertvariationerna gick att väva med ett litet antal mönsterskaft, fyra grundskaft och med fyra trådar i stygnet.

Det är imponerande att se de olika variationer som Desidera Wahlby fått fram och hur Vilhelmina Barkander kombinerat kypertvariationen med damasten. Jag har undrat en hel del över hur de kom fram till detta. Jag har letat i de vävböcker som då fanns, men inte hittat något liknande. Deras schalar hör på något sätt samman med varandra, men det framgår inte av inventeringen. Den kypertvariation som Vilhelmina Barkander använde har Desidera Wahlby bara använt i en enda schal. Det är endast Vilhelmina Barkander som kombinerar den med damast, trots att båda var damastväverskor och använde sin damastvävstol till den här vävningen. Någonstans finns svaret, kanske finns den hos Vilhelmina Barkanders man, som hjälpte henne med de mer komplicerade bindningarna.

Vilhelmina Barkanders schalar



Om Vilhelmina Barkanders schalar står att de är utförda i ”damast med 4 skafts avbindning samt bottnar och kypertvariation i 8 skaft”. Uppritade bindemönster visar att diagonalerna i damasten går åt samma håll i båda effekterna. Konstruerar man bindning på det sättet går det att väva med fyra grundskافت. Vilhelmina Barkander vävde mönster ur Lovisa Nylanders vävbok, och hon vävde nejlikor, så mitt mönster har nejlikor från den vävboken.

Desideria Wahlbys rutiga schalar



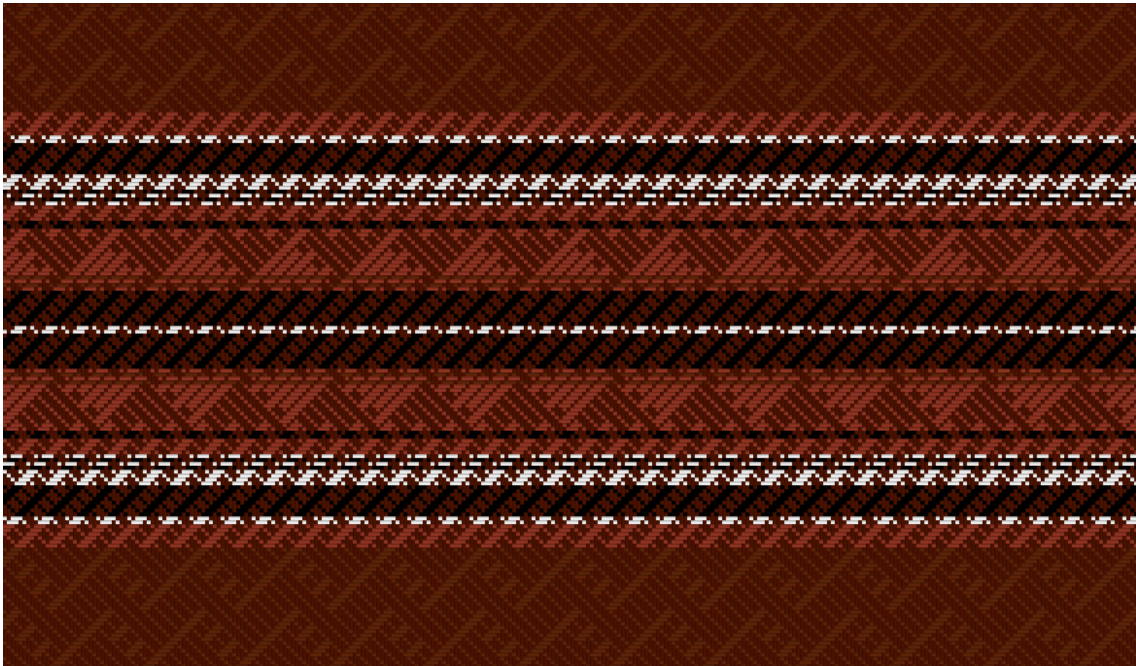
Desideria Wahlbys schalar kombinerar oftast rutorna med bindemönstret utan någon hänsyn till rapporter – ett vanligt sätt förr i tiden. Kanske berodde det på att man hade bindningar och rutmönster ”i huvudet”, och så kopplade man samman dem i en väv.

Det finns exempel i inventeringen på att en väverska vävt samma rutning med helt olika bindningar. Att planera så att rutor och ränder hamnar regelbundet i bindningen, hör nog mer samman med den noggranna planeringen på papper och de genomarbetade färdiga vävbeskrivningar som finns nuförtiden. Många av oss tycker nog att de gamla oregelbundna vävarna har en stor charm, men klarar vi medvetet att göra på samma sätt? Om vi nu inte gör en exakt kopia förstås.

Jag sände en CD-skiva med schalbilderna till Bjørn Myhre, som utvecklat vävprogrammen jag arbetar med, och fick den här kommentaren som svar:

Den er facinerende - 60 år gamle nedtegninger av ca. 120 år gamle skjæl. Og spesielt facinerende med det intrikate bunnmønstret av Wahlby. Om man nå ser et slikt rutete stoff, er det sannsynligvis vevd i toskaft eller en helt enkel kypert. Hvorfor anvendte de slike intrikate bunnmønstre? Jeg mener, det er veldig vakkert når man ser det nært, det blir som et mønster oppå et annet mønster, men på avstand ser man vel mest bare fargestripene uansett? I dag skulle man ha en slik omtanke for detalj og kvalitet bare for utvalgte designstoff, vil jeg tro.

Desideria Wahlbys tvärrandiga schalar



De flesta schalarna är rutiga, men det finns också ett antal tvärrandiga, som Desideria Wahlby vävt. På ett raffinerat sätt kombineras bindningen med inslag av olika färger till ett helt speciellt mönster. På ett kort finns ett bindemönster uppritat och en inslagsordning, på ett annat finns ett foto av en rand. På de övriga finns enbart akvarellteckningar och inslagsordningar. Inslagsordningarna är inte helt lika, så lite skillnader har det funnits mellan schalarna. Med hjälp av bindemönstret och fotot har jag på datorn fått fram en variant av randen.

Vävexperiment

Efter att ha experimenterat i datorn var jag färdig att se om det fungerade i verkligheten. Först vävde jag upp en av 8-skafts schalarna av en del restgarner jag hade. Den fick komma med på utställningen ”Att avbilda en inventering”.

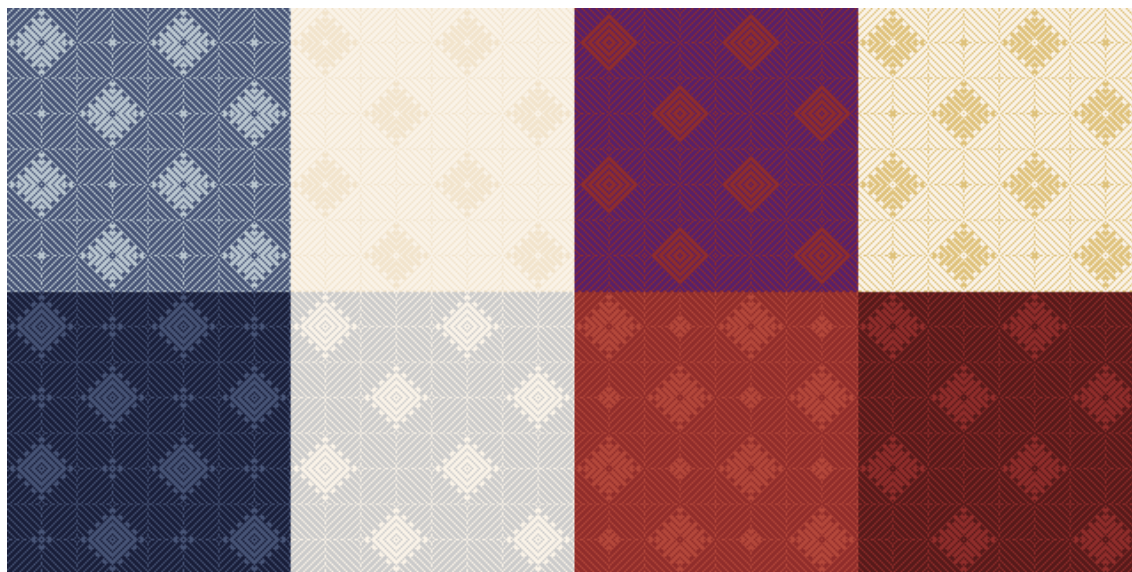
Det verkligt spännande var att se om det fungerade att väva kypertvariationerna. Jag hade ingen dragrustning i min stora damastvävstol, men fick överta ett litet 10-skaftsdrag. Min vävstol var för lång för att kunna sätta in det på vanligt sätt. Jag tog isär det och hängde upp det med snören – jag skulle ju bara testa. Det hänger fortfarande där och jag har vävt många meter med det på det sättet!

De tvärrandiga färgeffekterna intresserade mig mest. Istället för att väva en schal vävde jag två tvärrandiga plädar i filtgarn, en så nära de bruna ursprungsfärgerna som möjligt och en annan i lite mer grå färger. Den enda beredningen var att tvätta dem i badkaret och valka dem lite grand genom att sitta på badkarskanten och trampa på dem i tvättvattnet.

Jag kom nog ganska nära originalets utseende, för när jag visade dem för en bekant på Gotland fick jag kommentaren: ”Så såg de gamla slitna schalarna ut som vi hade vid brödbaket hemma.”

Nu var det dags att gå vidare. När den danska föreningen för konsthantverkare ”Stoftrykker og væverlauget”, som jag är medlem i, 2002 utlyste en jurybedömd utställning ”pejling av en ny tid” lämnade jag in tre vävar med mönster som jag utvecklat från Desideria Wahlbys kypertvariationer. Jag testade att väva så glest som det var möjligt, men det skulle ändå gå att urskilja vävens mönster. Alla tre vävarna kom med på utställningen. Jag skrev om vävarna: ”Väverskorna på Gotland för hundra år sedan vävde en nyttovara. Jag har vävt något som bara är till lyst.”

Kyrkotextil 2003



Så har vi nu nått fram till 2000-talets mässshake. Jag hade länge drömt om att göra en utställning av mässhakor med inspiration från den tidiga medeltiden. På den tiden var mässhakarna först och främst plagg, tillverkade av vackra tyger. Det var innan man börjat förse dem med broderier med helgon och apostlar, och långt innan man börjat dekorera dem med olika kyrkliga symboler. Kyrkans textilier var på den tidiga medeltiden inte heller inordnade i schemat av s.k. liturgiska färger.

Hösten 2002 experimenterade jag vidare med kypertvariationerna i datorn – vände, vred och speglade bindningarna. I vävstolen testade jag olika material för att komma fram till ett så lätt och följsamt tyg som möjligt. Resultatet blev ett småmönstrat, svagt glänsande tyg, vävt i ett mohair/silke garn. Jag fick fram ett par varianter av mönstret, som jag sedan vävde upp i åtta olika färger. Mässhakarna är kantade av ”band” där jag utvecklat tekniken ett steg till genom att lägga mönstret i en särskild varp i en tuskaftsbottnen.

Utställningen heter Kyrkotextil 2003, eftersom jag vävde alltsammans under våren 2003. Utställningen visades först under sommaren i Uppsala domkyrka. Efter en tripp till Trondheim under en kyrkotextilkonferens kom den ”hem” till Langska huset. Det var där som hela äventyret började och det var underbart att se alla mässhakarna där. Sommaren 2004 visades utställningen i Lunds domkyrka.

Att beskriva idén med utställningen ligger utanför uppgiften här. Den som är intresserad kan läsa mer på min hemsida.



Avslutande reflektion

Datorn har på allvar gjort sitt inestet också inom vävningen. Det har tagit rätt lång tid. Egentligen borde vävarna vara väldigt lämpade att använda datorn som redskap, eftersom vävningen till sin natur är så teknisk.

Vävprogrammen gör det numera möjligt att på en rimlig tid ”rekonstruera” en gammal vävnad och så göra en bild av väven. Det är sedan lätt att gå vidare och utveckla mönster och bindningar.

Det är en fantastisk skatt som finns i den här samlingen av schalar. Jag har här till stor del uppehållit mig vid de mer tekniskt avancerade schalarna, men den största mängden är vävda på vanlig skaftvävstol. Förhoppningsvis kunde de här schalarna inspirera vävare att väva 8-skaftsvävar. Nog finns det några sådana vävstolar kvar?

Vävprogrammen jag använt är WeavePoint Standard och WeavePoint Complex Drafting

Uppgifter om vävprogrammen hittar man på www.weavepoint.se

Utställningen Kyrkotextil 2003 beskrivs på www.kyrkotextil.se

Den åländska storschalen, Vävbeskrivningar och historik. Utgiven av Ålands Marthadistrikts hemslöjdssektion. 2000